

DERECHOS DE AUTOR © Hangzhou EZVIZ Software Co., Ltd. TODOS LOS DERECHOS RESERVADOS.
Toda la información, incluyendo, textos, imágenes, gráficos, entre otros, son propiedad de Hangzhou EZVIZ Software Co., Ltd. (en lo sucesivo, "EZVIZ"). Este manual del usuario (en lo sucesivo, "el Manual") no se puede reproducir, cambiar, traducir o distribuir, parcial o totalmente, por ningún medio, sin el permiso previo por escrito de EZVIZ. Salvo que se disponga lo contrario, EZVIZ no garantiza, ni realiza declaraciones de ningún tipo, de forma expresa o implícita, en relación con el Manual.


Acerca de este manual

El manual incluye instrucciones para el uso y el manejo del producto. Las imágenes, gráficos, ilustraciones y toda la información aquí contenida son únicamente para fines descriptivos y de explicación. La información incluida en el Manual está sujeta a cambios sin previo aviso, por motivos de actualización de firmware u otros motivos. Por favor, obtenga la última versión en el sitio web EZVIZ™ (<http://www.ezviz.com>).

Registro de revisiones

Nuevo lanzamiento – Enero, 2025

Reconocimiento de las marcas registradas

EZVIZ™, ™, y otras marcas registradas y logos de EZVIZ son propiedad de EZVIZ en diferentes jurisdicciones. Otras marcas y logos mencionados a continuación pertenecen a sus respectivos dueños.

Aviso legal

HASTA EL GRADO MÁXIMO QUE PERMITA LA LEY APLICABLE, EL PRODUCTO DESCRIPTO, CON SU HARDWARE, SOFTWARE Y FIRMWARE SE PROPORCIONA "TAL COMO ES", CON TODAS LAS FALLAS Y ERRORES Y EZVIZ NO GARANTIZA, DE MANERA EXPRESA O IMPLÍCITA, LA COMERCIABILIDAD, LA CALIDAD SATISFACTORIA, LA IDONEIDAD PARA UN PROPÓSITO EN PARTICULAR Y LA NO VIOLACIÓN POR PARTE DE TERCEROS, ENTRE OTRAS. EN NINGÚN CASO EZVIZ, SUS DIRECTORES, FUNCIONARIOS, EMPLEADOS O AGENTES SERÁN RESPONSABLES ANTE USTED POR NINGÚN DAÑO ESPECIAL, CONSECUENTE, INCIDENTAL O INDIRECTO, INCLUYENDO, ENTRE OTROS, DAÑOS POR PÉRDIDA DE BENEFICIOS COMERCIALES, INTERRUPCIÓN DE NEGOCIOS O PÉRDIDA DE DATOS O DOCUMENTACIÓN, EN RELACIÓN CON EL USO DE ESTE PRODUCTO, INCLUSO SI EZVIZ HA SIDO ADVERTIDO DE LA POSIBILIDAD DE TALES DAÑOS.

HASTA EL MÁXIMO GRADO PERMITIDO POR LA LEY APLICABLE, EN NINGÚN CASO LA RESPONSABILIDAD TOTAL DE EZVIZ POR TODOS LOS DAÑOS EXCEDERÁ EL PRECIO DE COMPRA ORIGINAL DEL PRODUCTO.

EZVIZ NO ASUME NINGUNA RESPONSABILIDAD POR LESIONES PERSONALES O DAÑOS A LA PROPIEDAD COMO RESULTADO DE LA INTERRUPCIÓN DEL PRODUCTO O LA TERMINACIÓN DEL SERVICIO CAUSADA POR: A) INSTALACIÓN O USO INCORRECTO DISTINTO AL SOLICITADO; B) PROTECCIÓN DE INTERESES NACIONALES O PÚBLICOS; C) FUERZA MAYOR; D) EL USO, INCLUYENDO POR USTED MISMO Y SIN LIMITACIÓN A UN TERCERO, DE LOS PRODUCTOS, SOFTWARE, APLICACIONES, ENTRE OTROS, DE ALGÚN TERCERO.

EN RELACIÓN AL PRODUCTO CON ACCESO A INTERNET, EL USO DEL PRODUCTO CORRERÁ COMPLETAMENTE POR SU CUENTA Y RIESGO. EZVIZ NO ASUMIRÁ NINGUNA RESPONSABILIDAD POR EL FUNCIONAMIENTO ANORMAL, ATENTADOS CONTRA LA PRIVACIDAD U OTROS DAÑOS QUE DERIVEN DE ATAQUES CIBERNÉTICOS, ATAQUES DE HACKERS, INSPECCIÓN DE VIRUS U OTROS RIESGOS DE SEGURIDAD DE INTERNET; SIN EMBARGO, EZVIZ PROPORCIONARÁ APOYO TÉCNICO OPORTUNO SI ES NECESARIO. LAS LEYES DE VIGILANCIA Y LAS LEYES DE PROTECCIÓN DE DATOS VARÍAN POR JURISDICCIÓN. REVISE TODAS LAS LEYES PERTINENTES EN SU JURISDICCIÓN ANTES DE USAR ESTE PRODUCTO PARA GARANTIZAR QUE EL USO CUMPLA CON LA LEGISLACIÓN APLICABLE. EZVIZ NO SE RESPONSABILIZA POR EL USO DEL PRODUCTO CON FINES ILEGÍTIMOS.

EN CASO DE CONFLICTOS ENTRE LO DISPUESTO ANTERIORMENTE Y LA LEY APLICABLE, PREVALECE ÉSTA ÚLTIMA.

Lista de Contenidos

Instrucciones de seguridad importantes	1
Descripción general	2
1. Contenido del paquete	2
2. Lo básico	3
Configuración	4
1. Obtenga la aplicación EZVIZ	4
2. Retire el soporte de montaje	5
3. Cargue completamente e instale la batería.....	5
4. Agregue el timbre a la aplicación EZVIZ.....	6
5. Conecte la campana	7
Instalación	8
1. Elija una ubicación de instalación.....	8
2. Instalación del timbre	10
Opción 1: Solo batería	10
1. Instale el soporte de montaje.....	10
2. Fije el timbre al soporte de montaje	11
Opción 2: Conexión por cable.....	11
1. Apagar el conmutador principal.....	11
2. Retire su timbre existente (Opcional)	11
3. Instale el soporte de montaje.....	12
4. Conecte los cables.....	13
5. Fije el timbre al soporte de montaje	13
Mantenimiento	14
1. Utilice el soporte de montaje inclinado	14
2. Limpie el timbre regularmente	14
Vea su dispositivo en la aplicación EZVIZ.....	15
1. Vista en vivo.....	15
2. Configuración	16
Conexión EZVIZ	17
1. Utilice Amazon Alexa	17
2. Utilice Google Assistant.....	18
Preguntas Frecuentes	18
Iniciativas sobre el uso de productos de video	19

Instrucciones de seguridad importantes

¡Importante!

1. Por favor, lea atentamente el manual del usuario antes de instalar o utilizar este producto.
2. Si va a instalar este producto para un tercero, recuerde dejar el manual o una copia del mismo al usuario final.

Medidas de seguridad:

1. Para manejar este sistema con total seguridad, es esencial que los instaladores, usuarios y técnicos sigan todos los procedimientos de seguridad descritos en este manual.
2. En caso necesario, se proporcionan advertencias y símbolos de advertencia específicos para cada elemento.
3. El producto debe instalarse de acuerdo con las normas vigentes en el país donde se instale.

Cualquier daño causado por no seguir el manual anulará la garantía. No asumimos ninguna responsabilidad por los daños resultantes.

No nos hacemos responsables de los daños materiales o personales causados por un uso incorrecto o por el incumplimiento de las instrucciones de seguridad.

Este producto ha sido fabricado CON pleno cumplimiento de las instrucciones de seguridad. Para mantener este estado y obtener el máximo rendimiento del producto, los usuarios deben seguir las instrucciones y advertencias de seguridad contenidas en este manual.



Este símbolo indica que existe riesgo de descarga eléctrica o cortocircuito.

- Nunca intente utilizar este dispositivo con un voltaje diferente.
- Asegúrese que todas las conexiones eléctricas del sistema se ajusten a las instrucciones de uso.
- En establecimientos comerciales, asegúrese de cumplir con las normas de prevención de accidentes en instalaciones eléctricas.
- Debe seguir las instrucciones de uso de cualquier otro dispositivo conectado al sistema.
- Por favor, póngase en contacto con una persona experimentada si tiene alguna duda sobre el funcionamiento o la seguridad del equipo.
- Nunca conecte o desconecte equipos eléctricos con las manos mojadas.
- Al instalar este producto, compruebe que los cables de alimentación no corren riesgo de resultar dañados.
- ¡Nunca reemplace los cables eléctricos dañados usted mismo! En este caso, retírelos y llame a un experto.
- La fuente de alimentación debe ubicarse cerca del dispositivo y debe ser de fácil acceso.
- Un dispositivo de conmutación (un interruptor-seccionador, un disyuntor o un dispositivo equivalente) debe ser fácilmente accesible e integrarse en la instalación del cableado del edificio para los equipos que estén permanentemente conectados a la red.
- Para garantizar una ventilación suficiente del aparato, mantenga despejada la zona que lo rodea.
- La ventilación no debe bloquearse cubriendo la abertura de ventilación con un objeto como un periódico, un mantel o una cortina, etc.
- No deben colocarse sobre el dispositivo fuentes de llama abiertas, como velas encendidas.
- Cumpla con la norma de temperatura de funcionamiento del producto.
- El dispositivo no debe exponerse a líquidos en movimiento o salpicaduras y no debe colocarse ningún objeto lleno de líquido sobre el dispositivo.

Descripción general

1. Contenido del paquete



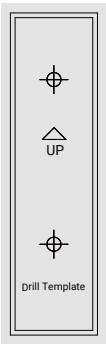
Timbre (x1)



Soporte de montaje (x1)



Soporte de montaje inclinado (x1)



Plantilla de perforación (x1)



Campana (x1)



Batería (x2)



Cable Tipo-C (x1)



Expulsor de pines (x1)



Kit de tornillos (x2)



Cable en forma de U (x2)



Conector del cable (x2)



Información regulatoria (x2)



Guía de inicio rápido (x1)



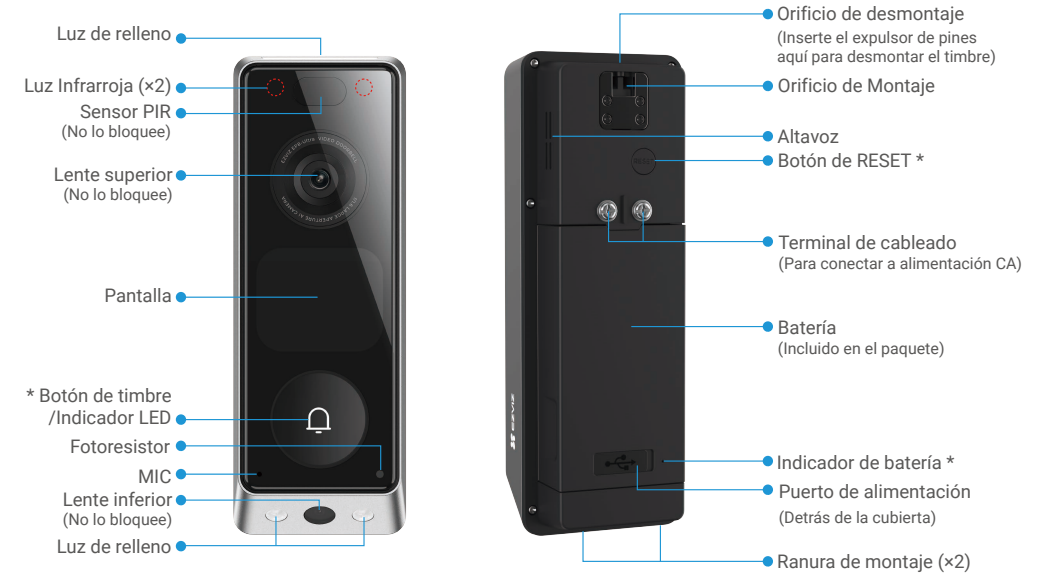
Pegatina de monitoreo de audio/video (x1)

i La apariencia de la campana depende de la que haya ha comprado.

2. Lo básico

Timbre

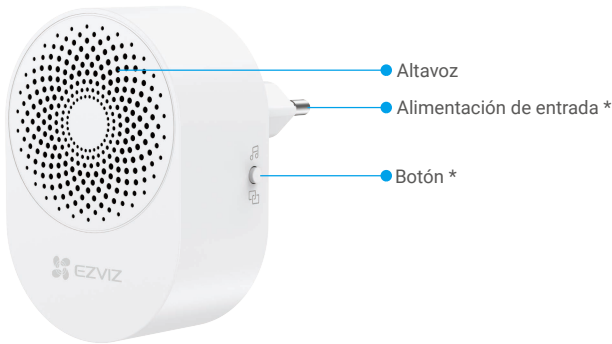
El timbre se instala en la puerta, con funciones como monitoreo, grabación, detección y llamada del timbre.



Nombre	Descripción
Botón de timbre	Cuando alguien presiona el botón del timbre, el indicador LED se enciende, suena la campana interior y puede ver el video en la aplicación EZVIZ.
Indicador LED	●●●● Azul intermitente rápido: El timbre está listo para la configuración del Wi-Fi.
	●●● Se pone azul y se apaga después de 3 segundos: El timbre se ha activado y el nivel de la batería del timbre es superior al 20%.
	●● Se pone roja y se apaga después de 3 segundos: El timbre se ha activado y el nivel de la batería del timbre es inferior al 20%.
	●●● Parpadeo en rojo 3 veces: El timbre se ha activado y la batería del timbre se ha agotado.
Botón de RESET	Mantenga presionado el botón RESET durante 4 segundos para reiniciar y establecer todos los parámetros a los valores predeterminados, acompañado de un pitido.
Indicador de batería	■ Rojo fijo: Batería cargando.
	■ Verde fijo: Batería completamente cargada.

Campana

La campana se instala en interiores, con funciones como el sonido.



Nombre	Descripción
Botón	<ul style="list-style-type: none">• Cambiar tono de llamada: Presione una vez para cambiar el tono de llamada. El nuevo tono de llamada sonará dos veces.• Modo de emparejamiento: Mantenga presionado durante 5 segundos para ingresar al modo de emparejamiento.
Alimentación de entrada	100 a 240 V CA, 50/60 Hz

Configuración

Siga los pasos a continuación para configurar el timbre:

1. Obtenga la aplicación EZVIZ e inicie sesión con su cuenta de la aplicación EZVIZ.
2. Retire el soporte de montaje.
3. Cargue completamente e instale la batería.
4. Agregue el timbre a su cuenta de la aplicación EZVIZ.
5. Conecte la campana.

1. Obtenga la aplicación EZVIZ

1. Conecte su teléfono móvil al Wi-Fi (sugerido).
2. Descargue e instale la aplicación EZVIZ buscando "EZVIZ" en la App Store o Google Play™.
3. Inicie la aplicación y registre una cuenta de usuario EZVIZ.



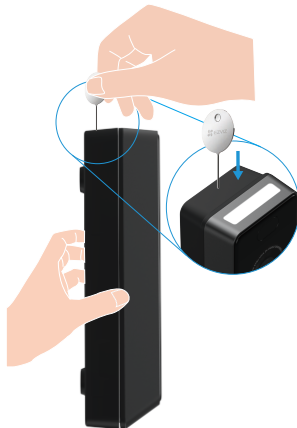
Aplicación EZVIZ



 Si ya ha utilizado la aplicación, asegúrese de que sea la última versión. Para saber si hay una actualización disponible, vaya al App Store y busque EZVIZ.

2. Retire el soporte de montaje

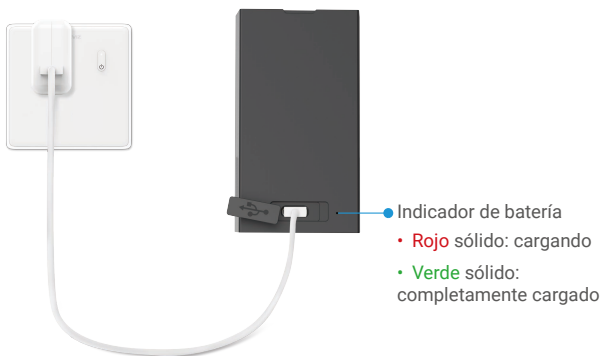
En el paquete, el timbre está ensamblado con el soporte de montaje. Para el primer uso, debe utilizar el pasador (incluido en el paquete) para presionar y mantener presionado el orificio de desmontaje en la parte superior del timbre para quitar el soporte de montaje.



3. Cargue completamente e instale la batería

Se recomienda cargar completamente la batería antes de utilizar el timbre por primera vez. Se proporcionan dos baterías.

Conecte una batería a un tomacorriente mediante un adaptador de corriente (DC5V 2A, se compra por separado) para cargarla.



i • Por favor, compre un adaptador de corriente de 5 V CC de 2 A, ya que no está incluido en el paquete.

• Se recomienda utilizar el cable Tipo C incluido en el paquete.

• La toma de corriente se instalará cerca del adaptador de alimentación y deberá ser de fácil acceso.

• Por favor, no cargue la batería cuando la temperatura sea superior a 45 grados o inferior a 0 grados.

• No se permite cargar la batería con el adaptador de alimentación en el exterior.

• La carga completa de una batería toma aproximadamente 4,5 horas.

• No cargue la batería cuando esté instalada en el timbre. Asegúrese de sacar la batería para cargarla.

• Modelo de batería: PH21700-1S2P; fabricante de la batería: Fenghuang New Energy (Huizhou) Co., Ltd. Asegúrese de utilizar el mismo modelo de batería para reemplazarlo.

Cuando la batería esté completamente cargada, instálela en el timbre.

1. Alinee la parte superior de la batería con la parte superior de la cámara de la batería del timbre.
2. Presione la parte inferior de la batería en la cámara de la batería.

Una vez instalada la batería, el timbre se enciende automáticamente, con el indicador LED que parpadea rápidamente en azul

y un código QR que aparece en la pantalla, lo que significa que el timbre está listo para la configuración de Wi-Fi.

Colocación de la batería



Encendido del timbre



Para quitar la batería del timbre, agarre la batería, agarre ambos lados de la parte inferior de la batería y tire de ella hacia arriba.



4. Agregue el timbre a la aplicación EZVIZ

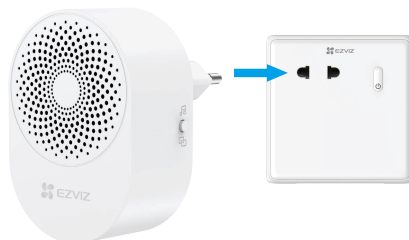
1. Inicie sesión en su cuenta con la aplicación de EZVIZ.
2. En la pantalla de inicio, pulse "+" en la esquina superior derecha para ir a la interfaz de escaneo del código QR.
3. Escanee el código QR en la pantalla del timbre o en la cubierta de la Guía de inicio rápido.



4. Siga al asistente de la aplicación EZVIZ para finalizar la configuración de Wi-Fi y agregar el timbre a su cuenta de la aplicación EZVIZ.

5. Conecte la campana

Conecte la campana a un tomacorriente interior. La campana se vincula automáticamente con el timbre.



- i** Instale la campana en el tomacorriente más cercano al lugar donde se va a instalar el timbre, para evitar que el timbre y la conexión de la campana falle por distancia. El efecto de instalación se muestra en la siguiente figura.



Instalación

1. Elija una ubicación de instalación

1. Ubicación de instalación recomendada:

En la pared exterior de la puerta, en el lado cercano al pomo de la puerta como se muestra a continuación.

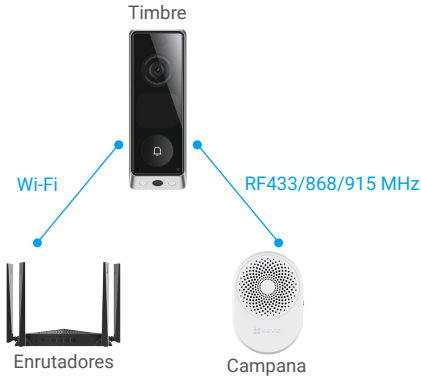


2. Altura de instalación recomendada: De 1,2 a 1,5 metros.

3. Por favor, tenga en cuenta lo siguiente al elegir una ubicación de instalación:

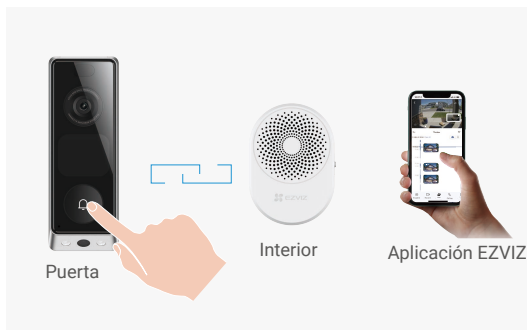
- En un entorno doméstico, se recomienda colocar el timbre, la campana y el enrutador lo más cerca posible.
- **No se recomienda** la instalación en las siguientes cuatro condiciones:
 - En la puerta/marco de la puerta de metal;
 - En lugares con muchos objetos metálicos;
 - En las esquinas de las paredes de carga;
 - En dormitorios con muchas paredes divisorias.

La topología de comunicación, incluido el timbre, el enrutador y la campana, es la siguiente.



El timbre debe instalarse lo más cerca posible del enrutador.

Después de confirmar la ubicación de instalación del timbre, presione el botón del timbre en la ubicación de instalación para comprobar si la campana puede sonar como se espera y si la vista en vivo en la aplicación EZVIZ funciona sin problemas.



P: ¿Qué hago si la campana no suena?

R: Si la campana no suena, ajuste la ubicación de la campana para que esté más cerca del timbre.

P: ¿Qué hago si la vista en vivo en la aplicación EZVIZ no funciona correctamente o la señal de red es débil?

R: Si la vista en vivo en la aplicación EZVIZ no funciona correctamente o la señal de red es débil, puede deberse a que la distancia entre el timbre y el enrutador es demasiado grande. En este caso, se recomienda comprar por separado un repetidor inalámbrico EZVIZ para vincular el enrutador y el timbre. La topología de comunicación que incluye un repetidor inalámbrico adicional es la siguiente.



Además de funcionar como repetidor de señal, el repetidor inalámbrico también se puede utilizar como campana secundaria. En este escenario, la topología de comunicación es la siguiente.



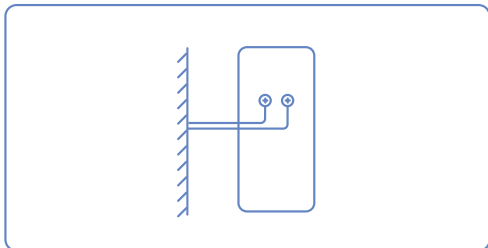
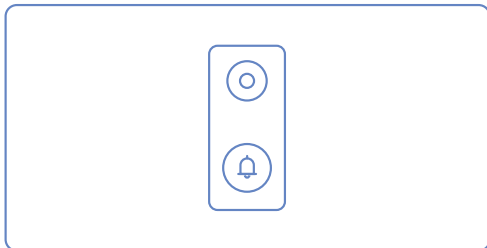
2. Instalación del timbre

i Antes de instalar el timbre, asegúrese de que el timbre esté agregado a la aplicación EZVIZ.

Antes de instalar el timbre, debe elegir un método de alimentación para su timbre.

• Opción 1: Solo batería

• Opción 2: Conexión por cable



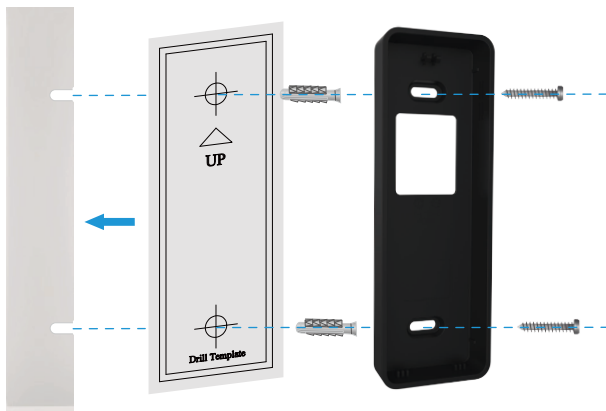
Si no desea tener la molestia de cargar la batería, puede elegir la conexión por cable y conectar su timbre a una fuente de alimentación que cumpla con las siguientes especificaciones: **8 - 24 voltios CA a 50 o 60 Hz, 40 VA máx.**

i No conecte el timbre a un sistema de intercomunicación alimentado por CC u otra fuente de alimentación de CC.

Opción 1: Solo batería

1. Instale el soporte de montaje

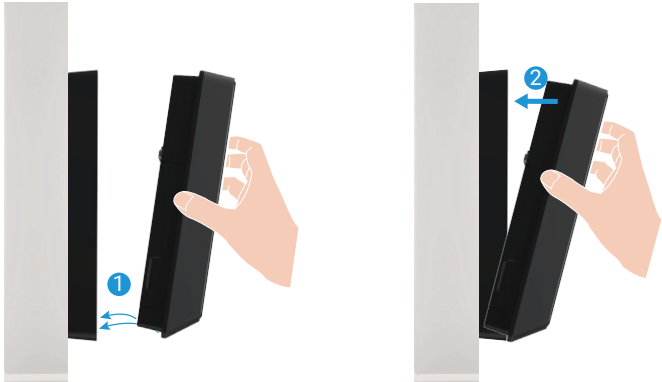
1. Coloque la plantilla de perforación sobre la superficie del lugar de instalación deseado y realice dos orificios para tornillos de acuerdo con la plantilla de perforación.
2. (Opcional) Inserte anclajes en los orificios perforados. No es necesario utilizar anclajes si es una superficie de madera.
3. Asegure el soporte de montaje con los tornillos de metal proporcionados (PA3×25).



- i** • Se recomienda utilizar una broca $\Phi 6$ mm para perforar.
- Utilice los anclajes y los tornillos de metal suministrados en el paquete.
- El soporte de montaje inclinado está incluido en el paquete. Puede utilizarlo como soporte de montaje complementario, lo que le permite cubrir un ángulo de visión más específico (consulte ["Utilice el soporte de montaje inclinado"](#)).

2. Fije el timbre al soporte de montaje

- 1. Alinee las ranuras de montaje en la parte inferior del timbre con las pestañas de bloqueo en la parte inferior del soporte de montaje.
- 2. Presione la parte superior del timbre en el soporte de montaje. Puede intentar sacar el timbre suavemente para asegurarse de que esté fijado de manera segura.

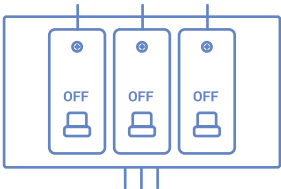


Opción 2: Conexión por cable

1. Apagar el conmutador principal

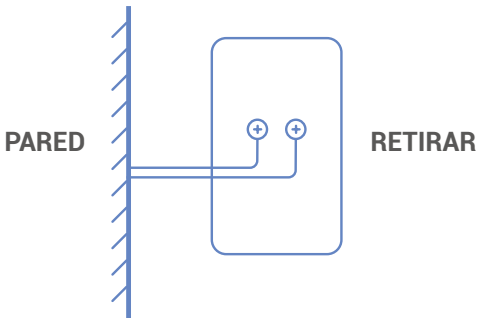


Asegúrese de que el conmutador principal esté apagado.



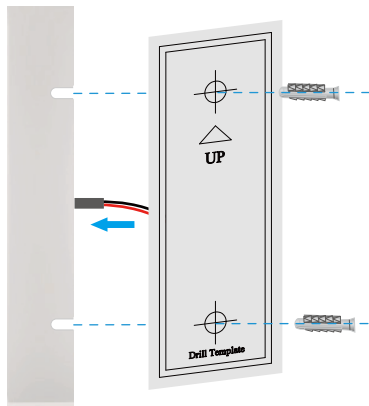
2. Retire su timbre existente (Opcional)

Retire el timbre existente de la pared y desconecte los cables.

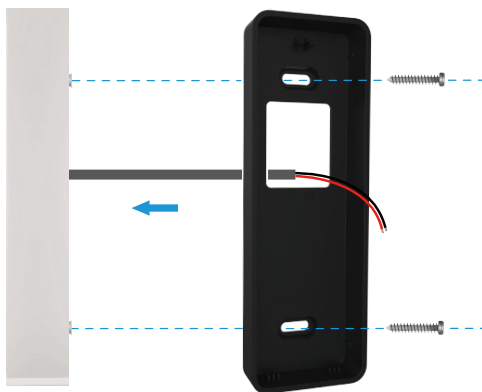


3. Instale el soporte de montaje

1. Coloque la plantilla de perforación en la superficie del lugar de instalación deseado, haga dos orificios para tornillos de acuerdo con la plantilla de perforación y luego retire la plantilla de perforación.
2. (Opcional) Inserte anclajes en los orificios perforados. No es necesario utilizar anclajes si es una superficie de madera.



3. Pasue los cables del timbre por el orificio del soporte de montaje.
4. Asegure el soporte de montaje con los tornillos de metal proporcionados (PA3×25).



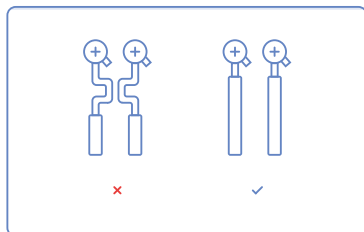
- Se recomienda utilizar una broca $\Phi 6$ mm para perforar.
- Utilice los anclajes y los tornillos de metal suministrados en el paquete.
- El soporte de montaje inclinado está incluido en el paquete. Puede utilizarlo como soporte de montaje complementario, lo que le permite cubrir un ángulo de visión más específico (consulte "[Utilice el soporte de montaje inclinado](#)").

4. Conecte los cables

Conecte los cables que salen de su pared a través del soporte de montaje a los terminales en la parte posterior de su timbre. Cualquier cable puede conectarse a cualquiera de los tornillos. El orden no importa.

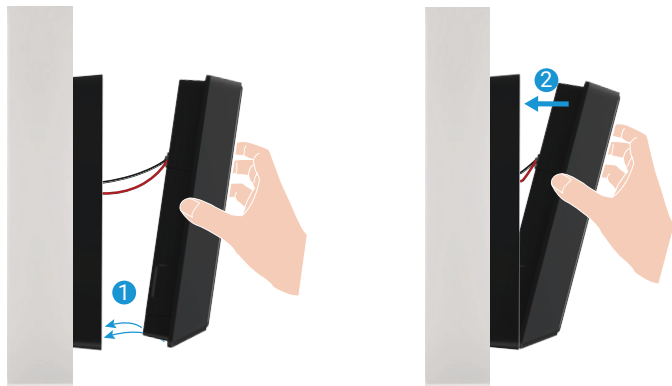


- Por razones de seguridad, recorte o despoje los cables para exponerlos de aproximadamente 1 cm de largo. Utilice un destornillador para apretar los extremos del cable a los tornillos de terminación en la parte posterior del timbre.
- Asegúrese de que los dos cables no generen un cortocircuito. Si alguno de los cables está desgastado, fíjelo bien.



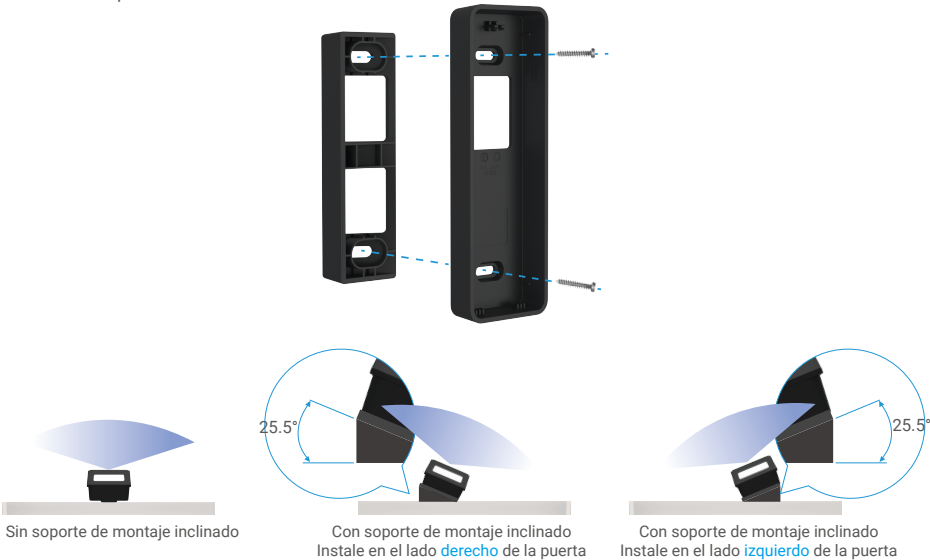
5. Fije el timbre al soporte de montaje

1. Alinee las ranuras de montaje en la parte inferior del timbre con las pestañas de bloqueo en la parte inferior del soporte de montaje.
2. Presione la parte superior del timbre en el soporte de montaje. Puede intentar sacar el timbre suavemente para asegurarse de que esté fijado de manera segura.



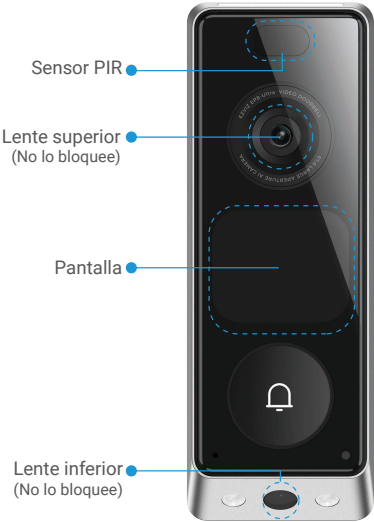
1. Utilice el soporte de montaje inclinado

El soporte de montaje inclinado está incluido en el paquete. Puede utilizarlo como soporte de montaje complementario si desea ver más un lado específico.



2. Limpie el timbre regularmente

Se recomienda limpiar la lente y los sensores del timbre regularmente o según sea necesario para garantizar una grabación de video clara y el funcionamiento normal del timbre. Puede usar papel para lentes o bastoncillos de algodón sumergidos en agua para limpiar, así como materiales blandos como papel higiénico o tela para limpiar el timbre (el material de limpieza debe prepararse usted mismo).

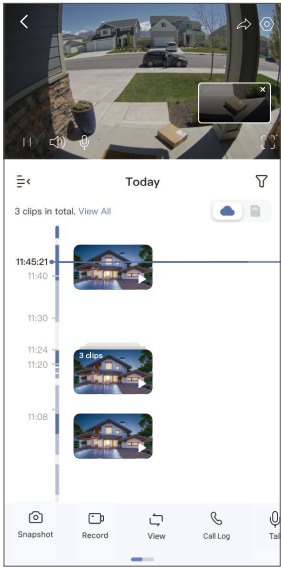


Vea su dispositivo en la aplicación EZVIZ

i La interfaz de la aplicación puede ser diferente según la actualización de la versión, y prevalecerá la interfaz de la aplicación que haya instalado en su teléfono.





1. Vista en vivo

Inicie la aplicación EZVIZ, vaya a la página del dispositivo del timbre y pulse el botón de Vista en vivo. Puede ver y escuchar una transmisión en vivo, tomar instantáneas, grabar videos y elegir la definición de video según lo que necesite.





i Deslice el dedo hacia la izquierda y hacia la derecha de la pantalla para ver más iconos.

Ícono	Descripción
	Compartir. Comparta su dispositivo con quien quiera.
	Configuración. Vea o cambie la configuración del dispositivo.
	Pausar/Reproducir. Pausar o reproducir la vista en vivo.
	Sonido. Activar o desactivar el sonido en la vista en vivo.
	Hablar. Pulse el ícono y luego siga las instrucciones en pantalla para hablar o escuchar a las personas frente al timbre.
	Pantalla completa. Toque para disfrutar de la pantalla completa de su campo de visión.
	Ver clips de video históricos (solo visible en modo pantalla completa).
	Instantánea. Tome una instantánea.
	Grabar. Inicie/detenga manualmente la grabación.
	Vista. Cambie el modo de vista.
	Registro de llamadas. Vea los registros de llamadas.
	Definición. Seleccione la resolución de video entre Quad HD, Full HD, Hi-Def o Estándar.

Ícono	Descripción
	Dispositivo cercano. Pulse para seleccionar los dispositivos cercanos disponibles para la vista en vivo en varias pantallas.
	PiP (Imagen en imagen). Visualice el video enfrente de otra aplicación que esté utilizando.
	Consejo. Toque para ver más información sobre el dispositivo.
	Reorganizar. Reorganice la secuencia de todas las funciones anteriores.

2. Configuración

En la página de configuración, puede configurar los parámetros del timbre.

Parámetro	Descripción
	Nivel de batería.
Nombre	Vea o pulse para personalizar el nombre de su dispositivo aquí.
Batería	Aquí puede ver la capacidad que le queda a la batería.
Detección inteligente	Puede seleccionar entre diferentes tipos de detección para el dispositivo.
Notificación de mensajes	Puede administrar mensajes del dispositivo y notificaciones de la aplicación EZVIZ.
Configuración de audio	Puede configurar los parámetros de audio relevantes de su dispositivo.
Configuración de imagen	Puede establecer los parámetros de imagen relevantes para su dispositivo.
Configuración de pantalla	Puede activar o desactivar la pantalla del timbre y ajustar el brillo de la pantalla aquí.  Se admite el ajuste automático del brillo.
Configuración de luz	Puede configurar los parámetros de luz relevantes para su dispositivo.
Configuración del altavoz	Puede configurar los parámetros relevantes del altavoz.
Lista de grabación	Puede ver el estado de almacenamiento del dispositivo de la tarjeta de memoria.
Respuesta del visitante	Puede activar Respuesta automática y agregar una respuesta por voz. Si alguien presiona el botón del timbre y nadie responde dentro del período de tiempo preestablecido, la respuesta por voz se enviará automáticamente.
Configuración de privacidad	Puede encriptar los videos con contraseña de encriptación y personalizar el área de privacidad.
Configuración de red	Puede ver el estado de la conexión.
Información del dispositivo	Puede ver la información del dispositivo aquí.
Compartir dispositivo	Puede compartir el dispositivo con un miembro de su familia o invitado.
EZVIZ Cloud	Puede suscribirse y administrar el almacenamiento en la nube.
Eliminar dispositivo	Toque para eliminar el dispositivo de la aplicación EZVIZ.

1. Utilice Amazon Alexa

Estas instrucciones le permitirán controlar sus dispositivos EZVIZ con Amazon Alexa. Si tiene alguna dificultad durante el proceso, consulte la sección **Solución de problemas**.

Antes de empezar, asegúrese de que:

1. Los dispositivos EZVIZ estén conectados a la aplicación EZVIZ.
2. En la aplicación EZVIZ, desactive la "Encriptación de video" y active el "Audio" en la página de Configuración del Dispositivo.
3. Tiene un dispositivo compatible con Alexa (es decir, Echo Spot, Echo-Show, el Nuevo Echo-Show, Fire TV (todas las generaciones), Fire TV Stick (sólo la segunda generación), o Fire TV Edición para smart TV).
4. La aplicación Amazon Alexa ya está instalada en su dispositivo inteligente y ha creado una cuenta.

Para controlar los dispositivos EZVIZ con Amazon Alexa:

1. Abra la aplicación Alexa y seleccione "Skills y juegos" en el menú.
2. En la pantalla de Skills y juegos, busque "EZVIZ", y encontrará las skills de "EZVIZ".
3. Seleccione la skill de su dispositivo EZVIZ, y luego pulse **HABILITAR PARA USAR**.
4. Ingrese su nombre de usuario y contraseña de EZVIZ, y pulse en **Iniciar sesión**.
5. Pulse el botón **Autorizar** para autorizar a Alexa a acceder a su cuenta de EZVIZ, de modo que Alexa pueda controlar sus dispositivos EZVIZ.
6. Aparecerá "EZVIZ ha sido vinculado con éxito", luego pulse **DESCUBRIR DISPOSITIVOS** para permitir que Alexa descubra todos sus dispositivos EZVIZ.
7. Vuelva al menú de la aplicación Alexa y seleccione "Dispositivos", y en dispositivos verá todos sus dispositivos EZVIZ.

Comando de voz

Descubre un nuevo dispositivo inteligente a través del menú "Hogar Inteligente" de la aplicación Alexa o la función de Control de Voz de Alexa.

Una vez que se encuentre el dispositivo, puede controlarlo con su voz. Dele órdenes simples a Alexa.

Solución de problemas

¿Qué hago si Alexa no Reconoce mi dispositivo?

Compruebe si hay algún problema de conexión a Internet.

Intente reiniciar el dispositivo inteligente y volver a descubrir el dispositivo en Alexa.

¿Por qué el estado del dispositivo aparece como "Fuera de línea" en Alexa?

Es posible que su dispositivo se haya desconectado de la red. Reinicie el dispositivo inteligente y vuelva a descubrirlo en Alexa. Compruebe si su router está conectado a Internet e inténtelo de nuevo.

 Para obtener información detallada sobre los países en los que Amazon Alexa está disponible, consulte el sitio web oficial de Amazon Alexa.

2. Utilice Google Assistant

Con Google Assistant, puede activar su dispositivo EZVIZ y ver en vivo, utilizando los comandos de voz de Google Assistant.

Se requieren los siguientes dispositivos y aplicaciones:

1. Una aplicación funcional de EZVIZ.
2. En la aplicación EZVIZ, desactive la "Encriptación de video" y active el "Audio" en la página de Configuración del Dispositivo.
3. Un televisor con un Chromecast funcional conectado a él.
4. La aplicación Google Assistant en su teléfono.

Para comenzar, siga los pasos a continuación:

1. Configure el dispositivo EZVIZ y asegúrese de que funcione correctamente en la aplicación.
2. Descargue la aplicación Google Home desde la App Store o Google Play™ e inicie sesión en su cuenta de Google.
3. En la pantalla de Mi hogar, pulse el signo "+" en la esquina superior izquierda, y seleccione "Configurar el dispositivo" de la lista del menú para ir a la interfaz de configuración.
4. Pulse **"Funciona con Google"**, y busque "EZVIZ", donde encontrará las habilidades de "EZVIZ".
5. Ingrese su nombre de usuario y contraseña de EZVIZ, y pulse en **Iniciar sesión**.
6. Pulse el botón **Autorizar** para autorizar a Google a acceder a su cuenta de EZVIZ, de modo que Google pueda controlar sus dispositivos EZVIZ.
7. Pulse **Regresar a la aplicación**.
8. Siga los pasos anteriores para completar la autorización. Cuando se complete la sincronización, el servicio EZVIZ aparecerá en su lista de servicios. Para ver una lista de dispositivos compatibles bajo su cuenta EZVIZ, pulse el icono de servicio EZVIZ.
9. Ahora pruebe algunos comandos. Utilice el nombre del timbre que creó cuando configuró el sistema.

Los usuarios pueden gestionar los dispositivos como una entidad única o en un grupo. Añadir dispositivos a una habitación permite a los usuarios controlar un grupo de dispositivos al mismo tiempo usando un comando.

Consulte el enlace para obtener más información:

<https://support.google.com/googlehome/answer/7029485?co=GENIE.Platform%3DAndroid&hl=en>

Preguntas Frecuentes

P. ¿Cuál es la contraseña de cifrado de video?

R: La contraseña de cifrado de video predeterminada es el Código de verificación del dispositivo, que son seis letras mayúsculas en la etiqueta del timbre. También puede obtener el Código de Verificación en la aplicación EZVIZ ("Configuración" > "Información del dispositivo").

 Para obtener información adicional sobre el dispositivo, por favor, consulte www.ezviz.com/la.

Iniciativas sobre el uso de productos de video

Estimados usuarios valiosos de EZVIZ,

La tecnología afecta a todos los aspectos de nuestra vida. Como una empresa tecnológica visionaria, somos cada vez más conscientes del papel que la tecnología desempeña en mejorar la eficiencia y calidad de nuestra vida. Al mismo tiempo, también somos conscientes del daño potencial de su uso indebido. Por ejemplo, los productos de video pueden grabar imágenes reales, completas y claras, por lo tanto, tienen un gran valor para representar hechos. Sin embargo, la distribución, uso y/o procesamiento inadecuado de registros de video puede infringir en la privacidad, derechos legítimos e intereses de terceros.

Comprometidos a innovar la tecnología para el bien, nosotros en EZVIZ abogamos sinceramente porque cada usuario utilice los productos de video de manera adecuada y responsable, para así crear colectivamente un entorno positivo donde todas las prácticas y usos relacionados cumplan con las leyes y regulaciones aplicables, respeten los intereses y derechos individuales, y promuevan la moral social.

Aquí están las iniciativas de EZVIZ a las que agradeceríamos su atención:

1. Cada individuo posee una expectativa razonable de privacidad, y el uso de productos de video no debe estar en conflicto con dicha expectativa razonable. Por lo tanto, se debe mostrar un aviso de advertencia que aclare el alcance de monitoreo de manera razonable y efectiva al instalar productos de video en áreas públicas. Para las áreas no públicas, los derechos e intereses de las personas involucradas serán evaluados cuidadosamente, incluyendo pero no limitándose a, instalar productos de video solo después de obtener el consentimiento de las partes interesadas, y no instalar productos de video altamente invisibles sin el conocimiento de otros.
2. Los productos de video registran objetivamente imágenes de actividades reales dentro de un tiempo y espacio específicos. Los usuarios deberán identificar razonablemente a las personas y derechos involucrados en este ámbito con antelación, para evitar cualquier infracción de retrato, privacidad u otros derechos legales de terceros mientras se protegen a través de productos de video. Es importante tener en cuenta que si decides activar la función de grabación de audio en tu cámara, capturará sonidos, incluidas conversaciones, dentro del rango de monitoreo. Recomendamos encarecidamente realizar una evaluación exhaustiva de las posibles fuentes de sonido en el rango de monitoreo, para comprender completamente la necesidad y la razonabilidad antes de activar la función de grabación de audio.
3. Los productos de video en uso generarán de manera consistente datos de audio o visuales de escenas reales, posiblemente incluyendo información biométrica como imágenes faciales, basados en la selección de características del producto por parte del usuario. Tales datos pueden ser utilizados o procesados para su uso. Los productos de video son solo herramientas tecnológicas que no pueden practicar legal y moralmente los estándares para guiar el uso adecuado y legal de los datos. Son los métodos y propósitos de las personas que controlan y utilizan los datos generados los que marcan la diferencia. Por lo tanto, los responsables de datos no solo deben cumplir estrictamente con las leyes y regulaciones aplicables, sino también respetar plenamente las normas no obligatorias, incluidas convenciones internacionales, estándares morales, normas culturales, orden público y costumbres locales. Además, siempre debemos priorizar la protección de la privacidad y los derechos de imagen, así como otros intereses razonables.
4. Los datos de video continuamente generados por productos de video llevan los derechos, valores y otras demandas de varios interesados. Por lo tanto, es sumamente crucial garantizar la seguridad de los datos y proteger los productos de intrusiones maliciosas. Cada usuario y controlador de datos deberá tomar todas las medidas razonables y necesarias para maximizar la seguridad del producto y de los datos, evitando la fuga de datos, divulgaciones indebidas o mal uso, incluyendo, entre otros, el establecimiento de control de acceso, la selección de un entorno de red adecuado donde se conecten los productos de video, y el establecimiento y optimización constante de la seguridad de la red.
5. Los productos de video han hecho grandes contribuciones para mejorar la seguridad de nuestra sociedad, y creemos que seguirán desempeñando un papel positivo en varios aspectos de nuestra vida diaria. Cualquier intento de abusar de estos productos para violar los derechos humanos o participar en actividades ilegales contradice la esencia misma del valor en la innovación tecnológica y el desarrollo de productos. Alentamos a cada usuario a establecer sus propios métodos y reglas para evaluar y monitorear el uso de productos de video, para garantizar que estos productos siempre se utilicen de manera adecuada, reflexiva y con buena voluntad.